

活标本淡黄色。酒精固定的小标本半透明，大标本不透明。体前部背面每节常有2条棕色横斑，体中部色斑模糊，以后消失。

口前叶卵圆形，宽大于长。2对红眼，呈倒梯形排列，豆瓣状的前对大于圆形的后对。触角亚三角形，基部愈合。中央触手位于后对眼之间、具18—22环轮，侧触手位于口前叶前缘、比中央触手稍短、具13—15环轮。2对围口节触须，背对具19—25环轮，腹对具15—20环轮（图193 A）。

咽具10个软乳突和1个中背齿。前胃长筒形，位于第10—16刚节。

疣足单叶型。体前部背须较长、具18—25环轮，体中部背须具8—13环轮，体后部背须具6—8环轮，以后背须更短。腹须指状，刚毛叶钝圆锥状（图193 B—C）。

前部疣足具端片有锯齿的复型镰状双齿刚毛。体中部除具复型镰状双齿刚毛（图193 G）外，还具1—3根简单型双齿叉状粗刚毛，凹面光滑或有细齿（图193 E）和端片光滑的伪复型单齿刚毛（图193 H）。体后部刚毛同体中部，但附加1—2根简单型双齿细刚毛（图193 F）。足刺2—4根，末端稍弯曲（图193 D）。

尾部肛须1对，具16—18环轮。

地理分布 分布于南海；日本（四国），澳大利亚，新西兰，所罗门群岛，马绍尔群岛，印度洋，地中海，红海，非洲（西部和南部），加拿大（不列颠哥伦比亚），美国（南加利福尼亚），巴拿马。

(133) 海绵裂虫 *Syllis spongiphila* Verrill, 1885 (图194)

Syllis spongiphila Verrill, 1885: 435; Pettibone, 1963: 114—115, fig. 31g—h; Imajima, 1966d: 250—251, text-fig. 49 l—s; Banse et Hobson, 1974: 61, fig. 16p; Yang et Sun, 1988: 69—70, fig. 22h—k.

Syllis sclerolaema Imajima et Hartman, 1964: 122—124, pl. 28, figs. i—j, pl. 29, figs. a—i.

标本采集地 东海北部（水深51 m、底质软泥），浙江洞头、苍南（潮间带）。

形态特征 体长10—23 mm，体宽（含疣足）0.8—1.5 mm，具80—92个刚节。

酒精固定标本棕黄色。

口前叶近球形。2对红眼，呈倒梯形排列，豆瓣状的前对大于圆形的后对。触角亚三角形，长于口前叶，基部愈合。中央触手位于前对眼之间，侧触手位于口前叶前缘、比中央触手短。2对围口节触须，背对长于腹对。中央触手、侧触手、触须皆细长，具20—30环轮（图194 A）。

咽位于第1—15刚节，具中背齿（棕色）和10个软乳突。前胃位于第16—27刚节。

疣足单叶型。第1对背须30—34环轮，第2对背须25—30环轮，以后背须长短轮替出现，长背须30—40环轮，短背须22—25环轮。腹须指状，刚毛叶指状（图194 B）。

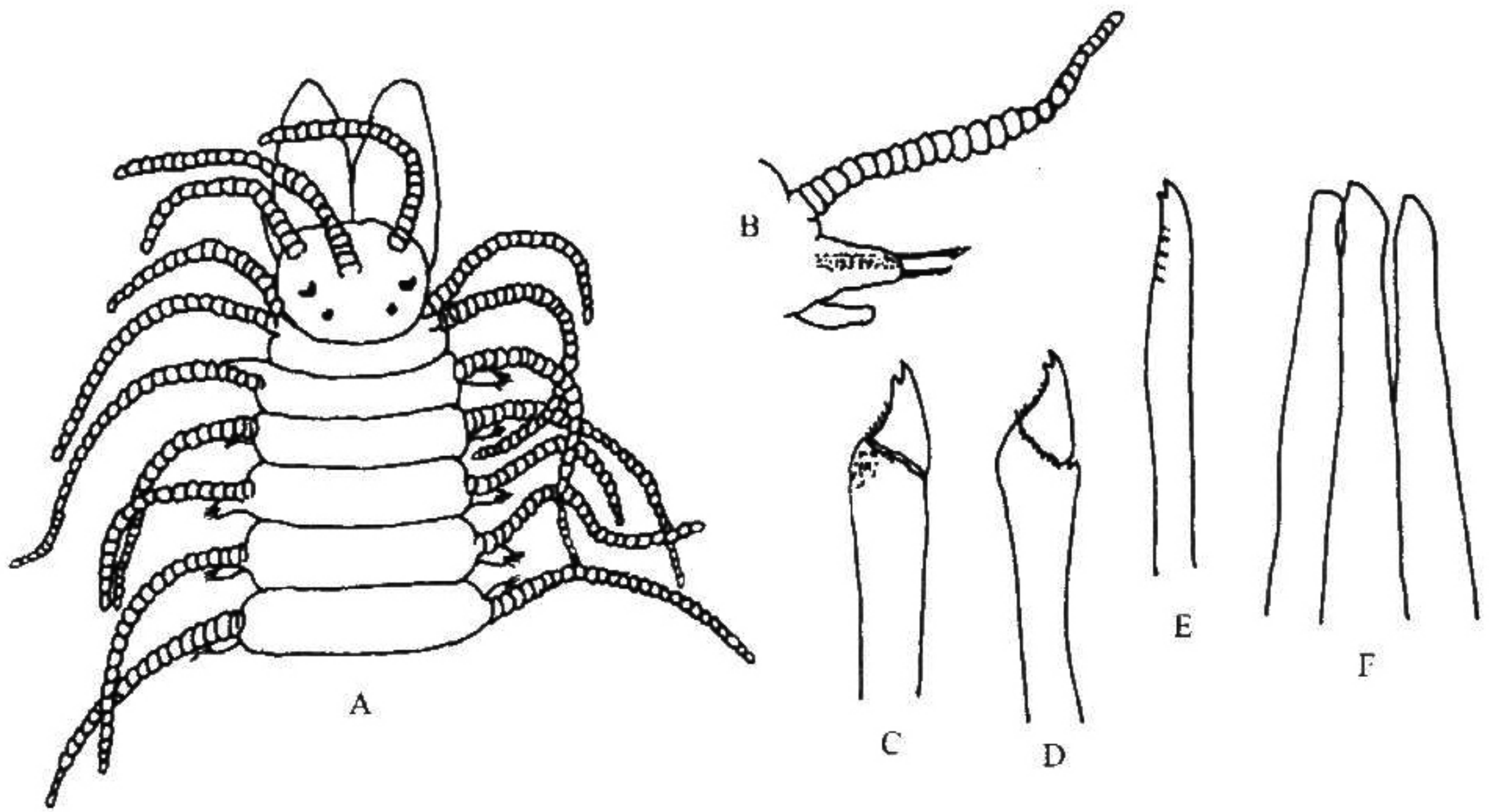


图 194 海绵裂虫 *Syllis spongiphila* Verrill

A. 体前部背面观; B. 疣足; C. 复型镰状双齿刚毛; D. 伪复型镰状双齿刚毛;
E. 简单型刚毛; F. 疣足足刺。

疣足具复型镰状双齿刚毛 (图 194 C) 和伪复型镰状双齿刚毛 (图 194 D)。体后部刚毛束上方具 1 根简单型双齿刚毛 (图 194 E)。足刺 2—3 根, 钝锥状 (图 194 F)。

地理分布 分布于东海; 鄂霍次克海, 日本 (北海道和本州北部), 斯里兰卡, 美国 (马萨诸塞), 加拿大 (西部)。

42. 钻穿裂虫属 *Trypanosyllis* Claparède, 1864

Trypanosyllis Claparède, 1864.

Eurymedusa Kinberg, 1866.

Type species *Trypanosyllis zebra* (Grube, 1860)

体背腹扁平且宽短, 具很多短的体节。3 个触手, 2 触角彼此分离, 1 对围口节触须。咽具 10 个齿的圆锯齿, 中背齿有或无。触手、触须和疣足背须长且皆具较短的环轮。

出芽生殖, 体后部常形成丛生的或链状的芽体 (生殖匍枝)。

本属 Fauchald (1977) 计 26 种。Perkins (1981) 报道 3 新种。我国报道 2 种。

种检索表

- 1. 咽具 1 中背齿 (钻穿裂虫亚属 *Trypanosyllis*); 复型镰状双齿刚毛端片具锯齿 钻穿裂虫 *T. (Trypanosyllis) zebra*